

# Cecilienfryd barnehage

Årsplan 2023 – 2024



Beste sted å være, leke og lære



## FORORD

Mobarn Cecilienfryd barnehage er en stor barnehage med et rikt mangfold. Vi er alle ulike og det er derfor viktig for oss å inkludere og å fokusere på ulikheter med nysgjerrighet og undring, og noe vi kan lære av.

Vi jobber mot å være en helsefremmende barnehage, både når det gjelder fysisk og psykisk helse. Mobarn sine barnehager deltar blant annet i kompetanseprogram med STYD kommunikasjon der vi har fokus på psykisk helsefremmede miljø for både barn og voksne. Dette kan dere lese mer om under avsnittet *kompetansearbeid* i planen. Når det gjelder kosthold følger vi *Helsedirektoratet* sine retningslinjer for sunn og variert kost, og kan tilby blant annet to varmmåltid per uke som leveres av MATiBOX.

Bærekraft og miljø, uteliv og språkarbeid er fagområder vi velger å vektlegge. Bærekraft og miljø kan på en forenklet måte beskrives som å «ta vare på». Dette innebærer blant annet arbeid med å fremme gode holdninger, ivareta naturen, livsmestring og voksenrollen. Et praktisk tiltak til foreldregruppen i dette arbeidet er appen *La Vandre* for kjøp og salg av klær og utstyr, et tilbud som vi håper vil benyttes flittig.

Vi oppfordrer til å bruke hjemmesiden/ Kidplan aktivt ([www.cecilienfryd.mobarn.no](http://www.cecilienfryd.mobarn.no)). Her vil dere finne det meste av informasjon, planarbeid, samt dokumentasjon, bilder, nyheter, mm.

God kommunikasjon er viktig for oss og vi ønsker å ha et åpent og godt samarbeid mellom hjem og barnehage. Vi ser frem til et fint barnehageår med mange gode opplevelser sammen med barna og med god dialog med dere foreldre.

Tiril Starheim  
Styrer

Hilde Ukkelberg  
Assisterende styrer

## **BARNEHAGENS LOVER OG STYRINGSdokumenter**

Barnehage er en pedagogisk virksomhet som reguleres av barnehageloven og en nasjonal rammeplan. Disse to dokumentene står sentralt for barnehagens arbeid, og med utgangspunkt i disse skal barnehagen utarbeide en årsplan som fastsettes av barnehagens samarbeidsutvalg.

*Årsplanen* er en orientering til foreldre, eiere, samarbeidspartnere og andre interesserte. Den er også et arbeidsdokument som konkretiserer det pedagogiske arbeidet, og hjelpemiddel for personalet. Barnehagene bruker *Rammeplanen (2017)* som målsetting i dette arbeidet og som veileder oss i å gi et godt tilbud til alle barnehagebarn.

### **Lov om barnehager**

Barnehageloven inneholder overordnede bestemmelser om barnehagenes formål og innhold. Barnehagenes formålsparagraf:

*Barnehagen skal i samarbeid og forståelse med hjemmet ivareta barnets behov for omsorg og lek, og fremme læring og danning som grunnlag for allsidig utvikling.*

*Barnehagen skal bygge på grunnleggende verdier, i kristen og humanistisk arv og tradisjon, slik som respekt for menneskeverdet og naturen, på åndsfrihet, nestekjærlighet, tilgivelse, likeverd og solidaritet,*

*verdier som kommer til uttrykk i ulike religioner og livssyn og som er forankret i menneskerettighetene.*

*Barna skal få utfolde skaperglede, undring og utforskertrang. De skal lære å ta vare på seg selv, hverandre og naturen. Barna skal utvikle grunnleggende kunnskaper og ferdigheter. De skal ha rett til medvirkning tilpasset alder og forutsetninger.*

*Barnehagen skal møte barna med tillit og respekt, og anerkjenne barndommens egenverdi. Den skal bidra til trivsel og glede i lek og læring, og være et utfordrende og trygt sted for fellesskap og vennskap. Barnehagen skal fremme demokrati og likestilling og motarbeide alle former for diskriminering.*

(Lov om barnehager, kapittel 1, § 1. )



## CECILIENFRYD BARNEHAGES VERDIGRUNNLAG

Rammeplanen er tydelig på at barndom har en egenverdi og viser til at barnehagens verdigrunnlag skal formidles, praktiseres og oppleves i alle deler av barnehagens pedagogiske arbeid. Rammeplan vektlegger også verdier som relasjoner, lek og naturen sterkt. Dette er tradisjoner som den nordiske barnehagemodellen bygger på, og som vi på Cecilienfryd barnehage ønsker å ivareta.

Som vi innledningsvis sier er barnehagen vår er en stor og inkluderende barnehage med et rikt mangfold, og ulikheter er noe kan lære av. Vi mener det er helt grunnleggende at vi som barnehage legger til rette for trygghet, vennskap og lek, demokrati og likeverd, og at dette bidrar til en opplevelse av fellesskap, utvikling og læring.

Vi er en helsefremmende barnehage som er glad i å bruke naturområdene rundt oss, og vi ønsker å lære barna å ha respekt for naturen, samtidig som de får erfaringer og kjennskap om et mer bærekraftig samfunn.

## MOBARNES KJERNEVERDIER

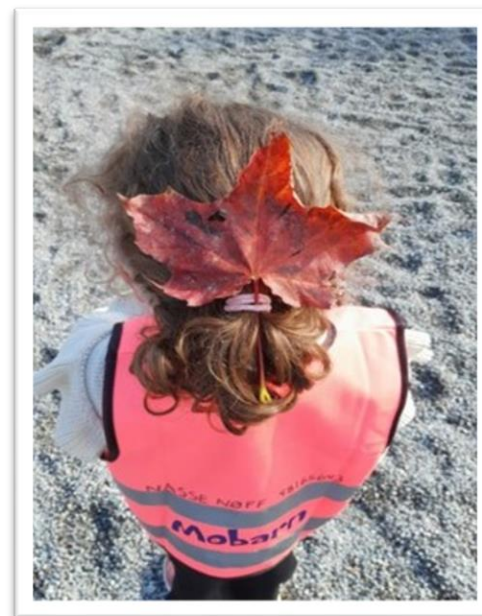
Mobarnes kjerneverdier er mer enn bare fine ord. Det er viktig for oss at de er en naturlig del av hverdagen. **M**edvirkning **O**msorg

**B**arnefokus

**A**nsvar

**R**espekt

**N**ærvær



## **PERSONAL OG AVDELINGER**

Cecilienfryd barnehage består av seks avdelinger fordelt på to hus, og vi har plass til omlag 100 barn. Vi kan tilby både småbarnsavdelinger, aldersblandede avdelinger, samt friluftsavdeling for førskolebarna.

### **Avdelingene våre:**

Nasse Nøff (5 år)

Ole Brumm (1-4 år)

Tigergutt (1-4 år)

Tussi (1-4 år)

Kengu (0-3 år)

Petter Sprett (0-3 år)

Barnehagen har en styrer i 100% stilling og en assisterende styrer i 50% stilling. Hver avdeling har pedagogisk leder i 100% stilling og foruten dette har vi flere barnehagelærere i personalstaben for å styrke det pedagogiske arbeidet. Mange av assistentene hos oss har lang og bred erfaring og flere av de ansatte har fagbrev som barne- og ungdomsarbeider.

Hos oss er det et godt og åpent arbeidsmiljø der vi fokuserer på samarbeid på tvers av avdelingene, veiledning av personal og jevnlig kursvirksomhet gjennom året.

**På hjemmesiden vår ([www.cecilienfryd.mobarn.no](http://www.cecilienfryd.mobarn.no)) finner du en oversikt over personal og tilhørende avdeling.**

## PLANARBEID, VURDERING OG DOKUMENTERING

### Planarbeid

Barnehagene skal være en pedagogisk virksomhet som skal planlegges og vurderes, og barn og foreldre har rett til å medvirke i disse prosessene. Målet med den pedagogiske virksomheten er å gi barna et tilrettelagt tilbud i tråd med barnehageloven og rammeplanen. Planlegging gir også personalet et grunnlag for tilrettelegging i å arbeide langsiktig og systematisk med det pedagogiske arbeidet.

Planarbeidet finner du på [www.cecilienfryd.no](http://www.cecilienfryd.no), og er i hovedsak utformet slik:

- Årsplanen - en overordnet plan for hele barnehagen
- Progresjonsplan – lek- og læringsmuligheter ihht ulike aldersgrupper
- Handlingsplaner – mobbing, forebygging av overgrep
- Plan for førskolegruppen
- Plan for oppstart/ overgang ny avdeling
- Informasjonsplan - generelt om barnehagen
- Månedspan - en oversikt fra den enkelte avdeling over den kommende måned
- Månedsskriv – et tilbakeblikk fra forrige måned, og hva den neste bringer

Personalet reflekterer og diskuterer over barnehagens innhold, samt barns læring og trivsel:

- Avdelingsmøter
- Ledermøter/ barnehagelærermøter
- Refleksjonsmøter
- Personalmøter
- Planleggingsdager
- Halvårsevalueringer

## **Vurdering**

Vi vurderer jevnlig det pedagogiske arbeidet vårt, både på ledernivå, avdelingsnivå, enkeltsamtaler, veiledning, og i personalmøter. Hovedmålet med dette arbeidet er å sikre at alle barn får et tilbud i tråd med barnehageloven og rammeplanen, og for å ivareta et kontinuerlig arbeid med kvalitetsutvikling. Vi jobber for at hele personalgruppen skal være involvert og delaktige i refleksjon og vurderingsarbeidet, som igjen gir et godt utgangspunkt for videre planlegging og gjennomføring. Gjennom et barnehageår gjennomfører vi to halvtårs evalueringer, og på blant annet denne måten lærer vi av egen praksis som bidrar til å utvikle vår pedagogiske virksomhet. Vurderingsarbeidet vi utfører synliggjør og deler vi med foreldregruppen.

Vi ønsker en engasjert foreldregruppe som medvirker, og som kan komme med synspunkt og gi oss tilbakemelding som vi kan ta med oss i det videre arbeidet. Vi har flere muligheter til dialog med foreldre både gjennom samtaler og møter, og årlig gjennomfører vi foreldreundersøkelse i regi av Utdanningsdirektoratet.

## **Dokumentasjon**

Dokumentasjon av personalets arbeid synliggjør hvordan personalet arbeider for å oppfylle kravene i barnehageloven og rammeplanen. Dokumentasjonsarbeid er videre med på å gi foreldre, lokalmiljø, kommunen og barnehagemyndighet, informasjon og innsikt om hva vi kan tilby barna som har plass hos oss, og hva de opplever og lærer. Fortløpende gjennom et barnehageår gjør personalet vurderinger over både enkeltbarnets trivsel og utvikling, som gjør at vi lettere kan tilpasse og videreutvikle det pedagogiske arbeidet underveis. For å ivareta barnets personlige integritet er personopplysningene behandlet i samsvar med personopplysningsloven.

Foreldre har rett til innsyn i dokumentasjon av egne barn, og korrigere opplysningene om de mener dette er feilaktige. Om barnehagen har behov for å dele personopplysninger om barnet til andre instanser skal foreldre samtykke til dette. Kravet gjelder ikke i tilfeller der eksempelvis personalet har behov for å dele personopplysningsloven med barnevernet (barnehageloven § 22).

## **Våre samarbeidspartnere**

For at både barn og foreldre skal få et best mulig tilbud til det beste for barnas oppvekst og utvikling, er det nødvendig med et samarbeid med andre tjenester og institusjoner. Dette kan være Private Barnehagers Landsforbund (PBL), Helsestasjon, Pedagogisk psykologisk tjeneste (PPT), Barnevernet, Tverrfaglig team i kommunen, Moldeskolene, Molde kulturskole, Flyktningstjenesten og NAV.

Bestemmelsene om taushets- og opplysningsplikt i barnehageloven og annet avtaleverk overholdes.



## **SAMARBEID MELLOM HJEM OG BARNEHAGE**

Cecilienfryd barnehage ønsker å legge til rette for et godt foreldresamarbeid og en god dialog. Foreldrene skal ha mulighet til innflytelse gjennom ulike fora som samarbeidsutvalget (SAMU), foreldrenes arbeidsutvalg (FAU), foreldresamtaler og foreldremøter. Vi skal ha et foreldresamarbeid både på individnivå med foreldre til det enkelte barn, og på gruppenivå. Om behov samarbeider vi også med andre instanser (se forrige side). Minst like viktig er det at personalet er tilgjengelige gjennom barnehagedagen slik at vi kan utveksle informasjon mellom foreldre og personal.

Det er vedtatt i Lov om barnehager (§ 4) at alle barnehager skal ha et foreldreråd og et samarbeidsutvalg for å sikre samarbeid mellom barnas hjem og barnehagen.

### **FORELDRERÅD**

Foreldrerådet er et lovpålagt organ som består av alle foreldrene i barnehagen. Typiske oppgaver kan være å fremme foreldrenes interesser, å bidra til å skape et godt miljø for barna.

### **FORELDRERÅDETS ARBEIDSUTVALG (FAU)**

FAU består av to representanter fra hver avdeling som tilsammen utgjør barnehagens arbeidsutvalg. FAU er ikke lovpålagt men vil være et nyttig bindeledd mellom foreldrene og barnehagen, og for å fremme foreldregruppens fellesinteresser og jobbe for et godt barnehagemiljø.

### **SAMARBEIDSUTVALG**

Alle barnehager skal ha et samarbeidsutvalg. Samarbeidsutvalget skal være et rådgivende, kontaktskapende og samordnende organ som består av foreldre, ansatte, og representant fra styre i Mobarn. Utvalget skal særlig være med på å drøfte barnehagens ideelle grunnlag og arbeide for å fremme kontakt mellom barnehagen og lokalsamfunnet.

Samarbeid mellom hjemmet og barnehagen har mye å si for barnets trivsel og utvikling og er et viktig element i kvaliteten på tilbudet. Foreldrene er eksperter på eget barn, og personalet vil så langt det lar seg gjøre prøve å etterkomme foreldrenes ønsker og behov.

For å være i møte med foreldre/ foresatte på best mulig måte gjør vi det slik:

- Personalet møter foreldrene når de leverer og henter barna
- Foreldresamtaler to ganger i året

- Foreldremøter to ganger i året
- Ulike sammenkomster og foreldrearrangement
- Møter i arbeidsutvalget og samarbeidsutvalget
- Det meste av informasjon går via hjemmeside/ Kidplan
- Vi ønsker en åpen og god dialog med foreldrene og oppfordrer til å ta kontakt med barnehagen dersom det er noe som ønskes å drøftes, henholdsvis med styrer eller pedagogisk leder.

## KOMPETANSEARBEID

### PSYKISK HELSEFREMMENDE BARNEHAGER

Mobarn sine barnehager har et felles satsingsområde om tema livsmestring og psykisk helsefremmende arbeid. Barnehagene er en viktig arena for å danne et robust grunnlag for psykisk helse, og samarbeid mellom hjem og barnehage er med på å gi barna en god utvikling i livet. Til å hjelpe oss i dette arbeidet deltar vi i et kompetanseprogram med STYD kommunikasjon for hvordan vi kan jobbe mer konkret med dette viktige området, og der det blant annet tas utgangspunkt i *FNs barnekonvensjon*.

FNs barnekonvensjon viser blant annet til at barnets beste skal være et grunnleggende hensyn i arbeidet med barn (artikkel 3 paragraf 1). Å jobbe for barnets beste er en stor oppgave og det er mange meninger om hva som utgjør kvalitet i barnehagen. Skal vi lykkes i arbeidet må vi hele tiden øve oss i praktisk kompetanse, samtidig som vi setter oss inn i teori om emnet. Livet i barnehagen er livet med alle de fasetter det innebærer, og livets utfordringer må behandles som en del av det å vokse opp.

Ett ledd i arbeidet mot å være psykisk helsefremmende barnehage er blant annet fokus på leken som en grunnleggende aktivitet. Forsking viser at leken spiller en viktig rolle i barns utvikling på mange områder, som blant annet trivsel, velvære, fryd, spenning, nysgjerrighet og ulike utfordringer (robusthet).

Når det gjelder lekmaterialer vil dere se at vi har mye uderfinert materiale på avdelingene som blant annet kasser og bokser, diverse stoffer, utkleddingsklær, naturmateriale og gjenbruk. Dette gir barna mulighet til å konstruere, skape og leke det de selv ønsker, og det er leker som ikke kommer med en *fasit*. I kombinasjon med disse grunnmaterialene har vi også definerte leker og vi mener at kombinasjonene av disse ulike materialene utfyller hverandre.

I tråd med dette arbeidet kan lekematerialet se sånn ut på våre avdelinger 😊



### REGIONAL KOMPETANSEUTVIKLING (REKOMP)

Regional kompetanseutvikling er en nasjonal strategi for kompetanseutvikling på barnehagefeltet der barnehagene i romsdalsregionen har et samarbeid med Høgskolen i Volda. REKOMP skal bidra til at barnehagene i romsdalsregionen utvikler sin pedagogiske praksis gjennom barnehagebasert kompetanseutvikling, og fokusområdene er; Psykososialt barnehagemiljø/ livsmestring, bærekraft, og kunst og kultur.

I løpet av denne perioden skal vi arbeide med tre ulike områder der vi bruker 1,5 år per tema. Frem til januar 2023 jobbet vi med psykososialt barnehagemiljø og livsmestring, og nå er vi over på tema bærekraft der insekter, og særlig homlen, er fokusområde.

## TEMA OG PROSJEKTARBEID

Hensikten med tema og prosjektarbeid er å skape en arena for utforskning, fordypning og forståelse. I arbeidet har barnas nysgjerrighet og medvirkning en sentral plass, som også skal være med å utforme det videre arbeidet. Et prosjekt er en prosess som ikke nødvendigvis trenger å ha en begynnelse eller en slutt, men som omhandler tema som barn er opptatt av, og der den voksne er med å legge til rette for prosessen.

I Cecilienfryd barnehage har vi hvert år prosjektarbeid som er felles for samtlige avdelinger, og ut i fra dette jobber den enkelte avdeling med tema som er tilpasset barnas interesser og alder. Prosjektet for dette barnehageåret er *lekens betydning* som igjen henger saman med arbeidet i å være psykisk helsefremmende barnehage.

## OVERGANGER

### Oppstart i barnehagen

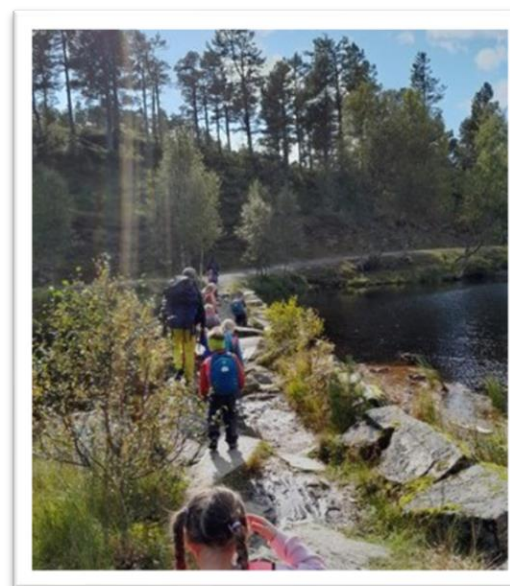
Ved oppstart i ønsker vi at vi sammen med foreldrene skal legge til rette for at barnet får en trygg og god oppstart i barnehagen. Etter å ha mottatt plass hos oss er foreldre velkommen til å ta kontakt for en nærmere titt på lokalene våre, og for å kunne spørre om ting man har spørsmål rundt. Vi inviterer også til en dag der dere blir litt kjent med oss og med avdelingen. Det er viktig å legge til rette for en god og trygg tilvenningstid, og vi har derfor laget en plan rundt dette som dere finner på vår hjemmeside under fanen *planer*.

### Overganger innad i barnehagen

Overganger skjer også innad i barnehagen, og i vår barnehage har vi småbarnsavdelinger, aldersblandede avdelinger, samt førskolegruppe som gjør at det vil bli naturlige skifter. For at barna skal være tryggest mulig ved bytte av avdeling starter vi med forsiktig tilvenning til ny avdeling i god tid før sommerferien. På denne måten får barna gjøre seg kjent med den nye avdelingen, og det ligger godt litt rette for en trygg og fin overgang til høsten. Vi har også utformet en plan for overganger mellom avdelinger som du finner på samme sted som vist til ovenfor.

### Overgang mellom barnehage og skole

For å skape best mulig overgang mellom barnehage og skole utveksler vi kunnskap og nødvendig informasjon med skolene barna skal starte opp i. Barnehagen må ha samtykke fra foreldrene når det gjelder å dele opplysninger med skolen, og dette skjemaet blir sendt ut fra barnehagen i forkant. Samtidig har barnehagen en viktig oppgave ved å skape glede og forventninger til skolestart, og la barna få oppleve at det er en sammenheng mellom barnehage og skole. Siden vi har en egen førskoleavdeling har vi gode forutsetninger for å



fokusere på trygghet, selvstendighet, robusthet, og for i det hele tatt å kunne legge til rette for en god overgang. Molde kommune har utarbeidet planen *Fra eldst til yngst – samarbeid mellom barnehage og skole*. Også her vil du finne mer informasjon på hjemmesiden.

## **DE SYV FAGOMRÅDENE (RAMMEPLANEN)**

Fagområder gjenspeiler områder som har interesse og egenverdi for barn i barnehagealder, og skal bidra til å fremme trivsel, allsidig utvikling og helse. Hvert fagområde dekker et vidt læringsfelt, og flere områder vil ofte være representert samtidig i et temaopplegg og i forbindelse med hverdagsaktiviteter. Barnehagens målsetting er at barna skal utvikle kunnskap og ferdigheter innenfor alle fagområder gjennom undring, utforsking og skapende aktiviteter. Barnas lek og engasjement danner et viktig grunnlag for arbeidet, og det skal oppleves som meningsfullt og morsomt. Fagområdene er i stor grad de same som barn senere møter som fag i skolen.

### **KROPP, BEVEGELSE, MAT OG HELSE**

Førskolealderen er den perioden barna lærer seg grunnleggende motoriske ferdigheter og bevegelsesglede, fysisk og psykisk helse, mentalt og sosialt velvære og matglede og matkultur. Fagområdet omfatter grunnleggende erfaringer, ferdigheter, kunnskap og holdninger som barna lærer seg gjennom sanseinntrykk og bevegelse. Gjennom kroppslig aktivitet lærer barna seg selv og verden å kjenne. Det mest naturlige for barn er bevegelse, og barns kontakt med andre barn utspiller seg oftest med kroppslige signaler og aktiviteter.

### **NÆRMILJØ OG SAMFUNN**

Barnehagen representerer et betydningsfullt møtested mellom det private og det offentlige rom, og mellom familie og samfunn. Den skal bidra til at barn møter verden utenfor familien med nysgjerrighet og tillit. Barns medvirkning i livet i barnehagen kan gi den første innsikt i og erfaring med deltakelse i et demokratisk samfunn. Området inkluderer mediens og informasjons- og kommunikasjonsteknologiens betydning for barns hverdag. Det er viktig at barnehagen styrker kunnskap om og tilknytning til lokalsamfunnet, natur, kunst og kultur, arbeidsliv, tradisjoner og levesett.

### **ANTALL, ROM OG FORM**

Barnehagen skal stimulere barnas matematiske kompetanse. Det gjør vi blant annet ved å stadig oppmuntre til og legge til rette for barnas utforskning, undring over tall og telling, samt utforskning av rom og form. Stimuleringen kan foregå gjennom lek, hverdagsaktiviteter og eksperimentering.

### **KOMMUNIKASJON, SPRÅK OG TEKST**

Barnehagealderen er en svært viktig utviklingsperiode for språkstimulering.

Tidlig og god språkstimulering er derfor en viktig del av barnehagens innhold. Fagområdet gjelder tilegnelse av talespråk, forberedelse til skriftspråk og kommunikasjon gjennom kroppsspråk. Det å ha gode samtaler med barna og være en god lytter, er viktig for å utvikle barnas språk. Formidling av fortellinger, poesi, dikt, rim, regler og sang er noen av sjangrene som går under tekstdelen. Viktige sider ved

kulturoverføringer og barns kulturskaping er også knyttet til språk, tekst og kommunikasjon.

### **NATUR, MILJØ OG TEKNOLOGI**

Barnehagen skal bidra til at barna får et mangfold av naturopplevelser, utvikle en forståelse for naturens egenart, og lære om hvordan vi kan bidra til bærekraftig utvikling. Et mangfold av ulike naturopplevelser er en god arena for lek og læring og til å gjøre erfaringer med bruk av teknologi og redskaper.

### **KUNST, KULTUR OG KREATIVITET**

Fagområdet omhandler kulturelle uttrykksformer som billedkunst og kunsthåndverk, dans og musikk, språk og litteratur, teater, film, arkitektur og design. Disse formidler kulturarven, og er for barn viktige redskaper for sansing, opplevelse, tenkning og kommunikasjon. Å være sammen om kulturelle opplevelser og å gjøre eller skape noe felles, bidrar til samhold.

### **ETIKK, RELIGION OG FILOSOFI**

Etikk, religion og filosofi former måten å oppfatte mennesker og verden på, og de preger våre verdier og holdninger. Barna skal få kjennskap til fortellinger, tradisjoner, verdier og høytider i ulike religioner og livssyn, og vi skal skape en interesse og forståelse for samfunnets mangfold og ulike levesett. Ved å la barna få mulighet til å undre seg og stille spørsmål, skal vi legge til rette for barns kritiske tenkning og dømmekraft.

### **PROGRESJON**

Barn utvikler seg ulikt og i forskjellig tempo, derfor må vi i personalet ha god kunnskap om det enkelte barnet slik at vi kan være i møte med den enkeltes utvikling. Gjennom barnehagetiden skal alle barn oppleve progresjon og mestring, og for å legge til rette for dette skal barn i alle aldersgrupper få ulike lek-, aktivitets- og læringsmuligheter. Å få oppleve mestring er nært knyttet til utviklingen av et godt selvilde, samtidig som barna har noe å strekke seg etter. Rammeplanen sier at progresjon skal tydeliggjøres og dokumenteres i barnehagen, og med utgangspunkt i dette har vi utformet en progresjonsplan som er tilgjengelig på hjemmesiden.

## BARNES MEDVIRKNING

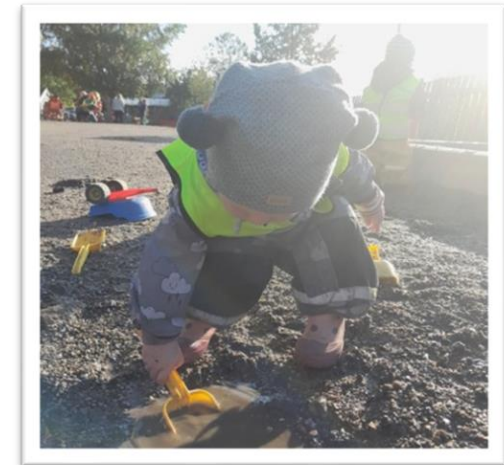
FNs barnekonvensjon vektlegger at barn har rett til å si sin mening i alt som vedrører det, og barns meninger skal tillegges vekt. Barn har rett til å uttrykke seg og få innflytelse på alle sider ved livet sitt i barnehagen, dette gjelder også de yngste barna og de som ikke har mulighet til å uttrykke seg gjennom tale. Hvor omfattende medvirkningen vil være, og hvordan retten til medvirkning praktiseres, vil være avhengig av barns alder og funksjonsnivå. Barn må både få oppleve tilknytning og fellesskap og kjenne at de kan utøve sin selvbestemmelse og uttrykke egne intensjoner. Barn må støttes til å leve seg inn i andres situasjon og til å ta hensyn til andre (jf. Barnehageloven § 3).

Hos oss ønsker vi å legge til rette slik at barna kan undre seg og stille spørsmål og være delaktige i hverdagen. For å oppnå dette må vi blant annet være bevisste på å stoppe opp og lytte til det enkelte barnet, observere hva de interesserer seg for, ha samtaler og barneintervju. Her er det igjen viktig at de voksne er tilstede og fanger opp det som rører seg både blant barnegruppen og hos det enkelte barn.

## UTELIV OG BÆREKRAFT

Vi er opptatte av at barna skal være fysisk aktive utendørs hver dag, enten dette er i barnehagens uteområde eller på tur i naturen. Ute har barna gode muligheter til å utfolde seg i en annen type lek enn innendørs, oppleve fellesskap med barn fra andre avdelinger, og utvikle grovmotorikken. Hos oss har barna to utetider per dag. De ulike aldersinndelte gruppene har en turdag per uke, og innimellom også tur med avdelingen. Unntaket er førskole/ friluftsgruppen som er på turer flere ganger i uken. Utetid og å være ute i naturen er en fin arena for lek og læring, og fysisk aktivitet kan også bidra til en bedre fysisk og psykisk helse senere i livet.

Det er naturlig å forbinde bærekraft med natur og miljø, og så vet vi at bærekraft tar for seg mye mer enn dette. «Å ta vare på» er en fin måte å beskrive bærekraft, som omfatter blant annet solidaritet, fellesskap, økonomi, strukturer og systemer, og er viktige forutsetninger for å ta vare på livet på jorden. Barnehagen har en viktig oppgave i å fremme verdier, holdninger og praksis for mer bærekraftige samfunn.



## SPRÅK

Å støtte barns tilegnelse av språk er en av barnehagens kjerneoppgaver. Kommunikasjons- og språkkompetanse er viktig både for barnets liv her og nå og for barnets muligheter i framtiden. Barnehagen skal gi alle barna varierte og positive erfaringer med å bruke språket som kommunikasjonsmiddel, redskap for tankene og uttrykk for egne tanker, meninger og følelser. Innholdet i barnehagehverdagen skal støtte opp om barnas språkutvikling, og språkstimulering skal inngå som en del av det daglige samværet. Barnehagen er en sentral og viktig arena for å iverksette forebyggende og tidlige innsatser når det gjelder barnas språklige kompetanse.

En rekke barn har et annet morsmål enn norsk og lærer norsk som andrespråk i barnehagen. Det er viktig at barna blir forstått og får mulighet for å uttrykke seg. Barnehagen må støtte at barn bruker sitt morsmål og samtidig arbeide aktivt med å fremme barns norskspråklige kompetanse, (jf. rammeplanen).

Vi er bevisste på å bruke språket i alle ulike situasjoner gjennom dagen situasjoner, dette gjelder både i måltid- og garderobe situasjoner, til lek og her- og- nå situasjoner. Ved at barna møter språket i mange ulike sammenheng er vi med på å styrke den språklige utviklingen til det enkelte barnet. Det er ikke unormalt at barn i samme aldersgruppe utvikler språket sitt i forskjellig tempo og vi prøver å møte det enkelte barnet der det er i sin utvikling. Siden vi er en barnehage med mange ulike nasjonaliteter er vi bevisste på den språklige utviklingen og ser at vi har et stort ansvar for å imøtekomme dette.

Personalet på Cecilienfryd barnehage har deltatt i strategiarbeidet *Språkløyper* (Kunnskapsdepartementet). Gjennom språkløyper har vi fått tilgang til verktøy som gir kunnskap om lesing og språkarbeid. Dette er også en metode for å favne minoritetsspråklige og tospråklige barn.







## LIVSMESTRING OG HELSE

I rammeplanen står det at både barnas fysiske og psykiske helse skal fremmes i barnehagen, og vi skal bidra til å utjevne sosiale forskjeller. Det vektlegges at barnehagen skal være et trygt og utfordrende sted der barna skal ha samspill og fellesskap med andre, samt legge til rette for vennskap og forebygge mobbing. Vi skal bidra til at barna opplever livsglede og mestring, samtidig som barn også må få støtte i å mestre motgang og håndtere ulike utfordringer.

Det skal legges til rette for gode helsevaner gjennom både daglig fysisk aktivitet, matlaging sammen med barna og sunne måltider.

I barnehagen vår legger vi vekt på å observere både enkeltbarnet og barnegruppen for å kunne forebygge utfordringer, og på best mulig måte legge til rette i den enkelte situasjon som kan oppstå. Vi ønsker at barna hos oss skal oppleve likeverd, mestring og masse humor og glede i hverdagen. For å få til dette må vi i personalet legge til rette for gode leksituasjoner, være bevisste på egne holdninger og ikke minst være tilstedeværende i barnegruppen

## VENNSKAP OG FELLESKAP

Rammeplanen sier at sosial kompetanse er en forutsetning for å kunne fungere godt med andre, og både ferdigheter og holdninger utvikles gjennom sosialt samspill. I barnehagen skal alle barn få oppleve å være betydningsfulle for fellesskapet, og vi skal legge til rette for vennskap og relasjonsbygging.

Hos oss jobber vi med sosial kompetanse hver eneste dag i barnehagen og prøver å legge til rette for gode opplevelser som er preget av glede, humor, lek, læring og omsorg. Vi øver på å la barna ta den andres perspektiv og løse konflikter, samt oppleve mestring og trygghet.



## **UTENFORSKAP OG MOBBING**

Barnehageloven sier at *barnehagen skal møte barna med tillit og respekt, og anerkjenne barndommens egenverdi. Den skal bidra til trivsel og glede i lek og læring, og være et utfordrende og trygt sted for fellesskap og vennskap* (barnehageloven §1 Formål).

I følge FNs Barnekonvensjon har barn og unge rett til utvikling, medvirkning, ikke-diskriminering, omsorg, beskyttelse og selvrealisering. Alle barn og unge har rett til et oppvekst- og læringsmiljø uten mobbing.

Gjennom et økt fokus på mobbing i barnehagen viser ulike forskningsrapporter at det foregår mobbing allerede i barnehagealder. Det er viktig at alle vi som jobber i barnehage er bevisste på dette, og observerer og følger med på hva som «rører» seg i barnegruppene. Barns trivsel i barnehagen er voksnes ansvar og vi må derfor søke kunnskap og sette oss inn i om hvordan vi skal forebygge, oppdage, og håndtere mobbing.

Vi ønsker å strekke oss etter å være et barnehagemiljø med nulltoleranse mot mobbing både blant barn og voksne og Mobarn har utformet vår egen handlingsplan om temaet som ligger på hjemmesiden. Alle skal ha rett til et godt fysisk og psykososialt miljø som fremmer helse, trivsel og mestring. For å imøtekomme dette mener vi det er en forutsetning å jobbe og samtale med barna rundt vennskap, utenforskap, demokrati og likeverd for å kunne forebygge at mobbing og utestengelse skal utvikle seg. Vi jobber også jevnlig med det psykososiale arbeidsmiljøet blant kollegaer i barnehagen.

## **OMSORG OG DANNING**

*Omsorg, oppdragelse og læring i barnehagen skal fremme menneskelig likeverd, likestilling og åndsfrihet, toleranse, helse og forståelse for bærekraftig utvikling.* (Barnehageloven § 2 Barnehagens innhold).

Trygghet og omsorg er av den aller største betydning i de første leveårene. Omsorg i barnehagen handler både om relasjonen mellom personalet og barna, og om barnas omsorg for hverandre. Muligheten for å kunne gi og ta imot omsorg er grunnlaget for utvikling av sosial kompetanse. Voksne er rollemodeller i alt vi sier og gjør. Oppdragelsen er en prosess, og skal skje i nært samarbeid med hjemmet. Barn trenger å oppleve en sammenheng i tilværelsen for å kunne føle seg trygge. Forutsetningen for at vi skal kunne klare dette er at foreldre og personale bygger opp et gjensidig tillitsforhold.

Personalet må være tydelig tilstede og engasjert i barnets trivsel og utvikling.

Vi arbeider opp imot at det er den voksne som har ansvar for at hvert enkelt barn opplever seg selv som verdifull og sett. Vi har som mål at barna skal lære å løse konflikter på en god måte for seg selv og andre. Det er naturlig at konflikter oppstår i lek og derfor går den voksne aktivt inn i leken for hjelpe dem på rett vei og minne om regler vi har laget.

## MANGFOLD OG LIKESTILLING

*Barnehagen skal fremme respekt for menneskeverdet ved å synliggjøre, verdsette og fremme mangfold og gjensidig respekt, (jf. rammeplanen).*

I barnehagen skal barna få oppleve at det finnes mange måter å tenke, handle og leve på. Det finnes både likheter og forskjeller i en barnegruppe som vi kan undre oss over, samtidig som vi alle kan lære av hverandre. Vår jobb er å synliggjøre variasjonene i både verdier, religion og livssyn, og samtidig vise respekt for mangfoldet. Mangfoldet skal brukes som en ressurs i det pedagogiske arbeidet, både med tanke på ulike familieformer og ulike kulturer og levesett.

Om likestilling sier rammeplanen at vi skal motvirke alle former for diskriminering og fremme nestekjærlighet, og at dette skal gjøres uavhengig av blant annet kjønn, funksjonsevne, seksuell orientering, etnisitet, språk, religion og livssyn. Alle barn skal ha like muligheter til å bli sett og hørt, og til å delta i alle de ulike aktivitetene i barnehagen.

Cecilienfryd barnehage har mange barn fra flere ulike nasjoner hos oss. Vi ser på det som en berikelse og bli kjent med og få kunnskap om andre kulturer, samtidig som vi ser at både språk og kulturbakgrunn kan by på utfordringer. Det er derfor viktig for oss å lære om de forskjellige kulturene slik at vi kan møte foreldre og barn på en inkluderende måte. Barnehagen skal være et miljø hvor ulike individer og ulike kulturelle møtes, i respekt for det som er forskjellig.

Som et ledd for å imøtekomme det flerkulturelle arbeidet på en bedre måte deltar vi blant annet i FORUTs solidaritetsaksjon.

## FORUTs BARNEAKSJON

Ved å delta i FORUTs solidaritetsaksjon får barna mulighet til å lære om barn i andre land gjennom filmer, musikk og mange ulike aktiviteter. I årets barneaksjonen, «Hampless og det varme hjertet», får vi møte fem år gamle Hampless som bor i Malawi, saman med familien sin.

FORUTs solidaritetsaksjon dekker mange aktuelle læringsmål i barnehage som barnerettigheter, demokrati, solidaritet, toleranse og kulturforskjeller. Gjennom aksjonen opplever barn i Norge at verden er ganske annerledes for barn i andre land, men mye er også likt. Alle barn har behov for trygghet, omsorg, vennskap, lek og glede.



## LEK OG LÆRING

*Barnehagen skal gi barna muligheter for lek, livsutfoldelse og meningsfylte opplevelser og aktiviteter i trygge og samtidig utfordrende omgivelser. (Barnehageloven § 2 Barnehagens innhold).*

Leken skal ha en fremtredende plass i barns liv i barnehagen. Den har en egenverdi og er en viktig side ved barnekulturen. Leken har mange uttrykksformer som kan føre til forståelse og vennskap på tvers av alder og språklig og kulturell ulikhet. I et lekfellesskap legges grunnlag for barns vennskap, samtidig som man lærer av hverandre. Å få delta i lek og få venner er grunnlaget for barns trivsel og meningskaping i barnehagen. Vi i barnehagen skal legge til rette for et stimulerende miljø som legger til rette for lysten til å leke, utforske, lære og mestre. Rammeplanen peker også på at alle barn skal få oppleve progresjon i barnehagen, og for å oppnå dette skal det legges til rette for både ulike aldersgrupper og varierte leke-, aktivitets og læringsmuligheter, (jf. rammeplanen).

Cecilienfryd barnehage legger til rette for barns lek og læring både inne og ute, og både i og utenfor barnehagens område. For å oppnå dette kreves det at vi i personalgruppen er fleksible og spontane voksne som ser barnet og som er tilgjengelig. Vi legger en del til rette for mindre grupper både i avdeling, med samarbeidsavdelingen, og i noen tilfeller på tvers av avdelingene. På denne måten får vi et godt utgangspunkt for et inkluderende fellesskap der barna kan bidra med sin læring og samtidig lære av andre.

Vi prøver å ha øye for det vi ser barna er opptatt av slik at vi kan ta videre utgangspunkt, og tilegne oss mer kunnskap rundt dette. Målet vårt er at barna våre skal oppleve mestring, samtidig som vi skal ha noe å strekke oss etter.

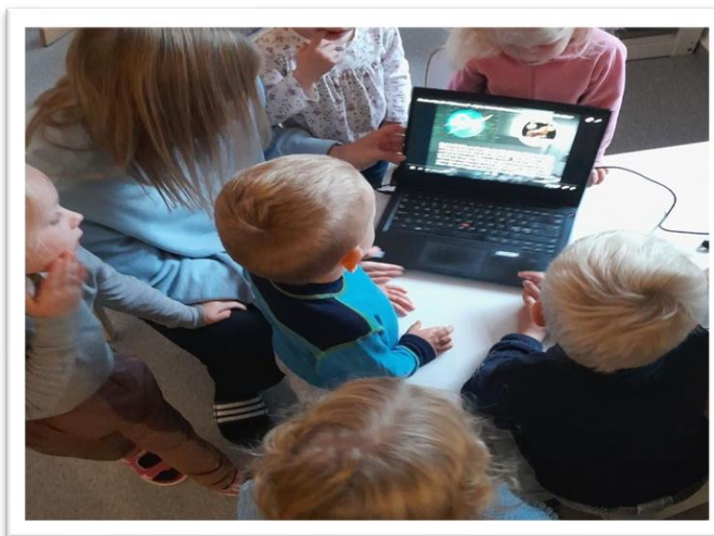


## DIGITALT VERKTØY I BARNEHAGEN

Teknologi påvirker miljø og mennesker, og er en del av livet vårt. Teknologi påvirker hvordan barn lever, leker og lærer. I alle deler av samfunnet har informasjons- og kommunikasjonsteknologi en sentral plass. De fleste barn kommer til barnehagen med kunnskaper om og erfaringer med digitale verktøy. Barn er nysgjerrige, vil gjerne prøve å forstå hvordan ting fungerer. I følge rammeplan for barnehagen skal barna i barnehagen få oppleve at digitale verktøy kan være en kilde til lek, kommunikasjon og kunnskap. Det er viktig å understreke at det ikke er de digitale verktøyet i seg selv som er interessante, men måten personalet i barnehagen bruker dem i sitt pedagogiske arbeid

Hos oss har samtlige avdelinger en bærbar pc og eget nettbrett, fotoapparat og tilgang pedagogiske apper og musikk. Vi har blant annet også digitalt mikroskop som kan tas med på tur og som gir en spennende dimensjon på ting vi ønsker å utforske nærmere. Digitale hjelpemiddel bruker vi med tanke at barna skal kunne gjøre seg kjent med verktøyet til blant annet språkstimulering, billedbehandling, oppslagsverk, innhenting av kunnskap og til pedagogiske spill.

Vi har et bevisst og kristisk forhold til bruk av skjerm/teknologi og bruken av dette skal ha et mål og en mening, og ikke brukes som underholdning.



## KOSTHOLD

Mat og drikke som serveres i barnehagen utgjør en betydelig del av barnets totale kosthold, og vi på Cecilienfryd barnehage følger *Retningslinjer for mat og måltider i barnehagen* (Helsedirektoratet). Vi serverer to varmmåltid per uke, og måltidene får vi levert av MATiBOX som er en leverandør som satser på sunne, kortreiste og gode råvarer.

De øvrige dagene serverer vi enten brødmåltid, havregrøt eller kornblanding, der vi vektlegger dette:

- Lettmelk og vann
- Sunne produkter som grovt brød, fullkornris og fullkornpasta
- God variasjon i pålegg
- Godt utvalg av grønnsaker og frukt hver dag
- Ved bursdagsfeiring er det barnet som står i sentrum og vi markerer med aktiviteter og sang. Vi har derfor ikke egen bursdagsmeny og *ønsker ikke* at det bringes med kaker eller annet søtt til barnehagen, og koser oss heller med hyggelige aktiviteter og frukt.

Ikke minst er det viktig å legge til rette for en god og hyggelig matsituasjon der vi setter av nok tid til at alle barna får spise tilstrekkelig.

Vi ønsker å være en brukervennlig barnehage og naturligvis kan barna spise frokosten sin om de kommer utenom den «vanlige» frokosttiden.

Vi oppfordrer også dere foreldre til å prioritere sunt kosthold og være bevisste hva som sendes med barna i matpakken.



## SOMMEREN I CECILIENFRYD BARNEHAGE

Fra slutten av juni til utgangen av august har vi sommerbarnehage og de organiserte gruppene opphører. Vi prioriterer mye utetid og legger mer til rette for måltider ute og tilrettelagte aktiviteter på uteområdet. Med mye uteliv får barna gode muligheter til å ta vare på vennskap med barn på andre avdelinger og bli godt kjent på tvers av avdelingene. Barnehagen har en felles plan for perioden der det legges til rette for ukentlige aktiviteter for «hele huset».

Under ferieavviklingen slår vi sammen avdelinger etter behov, og vi kan dra på turer uten forvarsel når det er godt vær og få barn tilstede. Gi derfor beskjed om dere kommer senere enn dere vanligvis gjør.

Fra nytt barnehageår i begynnelsen av august fokuserer vi på tilvenning av nye barn, samt at de «gamle» barna får gjøre seg kjent med de nye. Grupper og aktiviteter starter opp fra september måned.

## VEDTEKTER

Barnehagens vedtekter finner du ved å gå inn på [www.mobarn.no](http://www.mobarn.no), eller på [www.cecilienfryd.no](http://www.cecilienfryd.no)

